

けあき

医療の原点は思いやり

2024
NOVEMBER

28
vol.



特集

「人生会議」はじめていますか？

最期まで自分らしく生きるために 「人生会議」はじめていますか？



誰でも、いつでも、命に関わる大きな病気やケガをする可能性があります。命の危険が迫った状態になると、約70%の方が医療やケアなどを自分で決めたり、望みを人に伝えたりすることができなくなると言われています。もしものときのために、あなたが望む医療やケアについて、前もって考え、周囲の信頼する人たちと話し合い、共有するために「人生会議(ACP:アドバンス・ケア・プランニング)」をすることが重要です。11月30日は「人生会議」の日です。最後まで自分らしく生きるために、「人生会議」をはじめてみませんか。

人生会議の進め方

① 考えてみる

「もしも」のときにどうしたいか
考えてみましょう



② 信頼できる人は誰か 考えましょう



心身の状態に応じて意思は
変化することがあります。
繰り返して話し合いましょう



④ 共有して残す (書き留める)

考えたことや話し合ったことを
書き留めてみましょう

③ 信頼できる人と話す

信頼できる人と話し合い、
共有しましょう



当院では多職種(看護師、医療ソーシャルワーカー、臨床心理士など)からなる医療・ケアチームが話し合いを支援します。これからのことを相談したいときには、「医療・福祉総合相談窓口(1階32番)」にご相談ください。



以心伝心は幻想？

なか ぞわ
緩和医療科部長 **中澤 医師**

日本では古くから「以心伝心」という言葉が知られています。心に思ったことが大切な人には話さなくても伝わるということですが、本当にそうでしょうか。

私が患者さん・ご家族と接したときに、患者さんにご家族でお互いの思いが伝わっていないと感じることがよくあります。同じ屋根の下で長期間生活していても、お互いがどう考えているかはなかなか分からないものです。言葉に出して大切な人に伝えておくのが重要です。

例えば意思が示せなくなった時にこうして欲しいと誕生日や記念日に話し合っておくのも方法ですが、改まって話すのが苦手な方も多いと思います。知り合い・親戚の方の病気の話題の時や、テレビを観ている時のシーンに合わせて「自分だったら…」と伝えておくのも方法です。



“どう生きていくか”を考えましょう

緩和ケアセンター ジェネラルマネージャー
がん性疼痛看護認定看護師

おし た
太田 看護師

私はがん患者さんやご家族の支援を専門に行なっています。現在、がんの治療はかなり進歩しており治癒する方が増えています。しかし手術や抗がん剤、放射線治療など治療や病気の状況に伴い、これまでの生活が変化することもあります。そうした時に何を大切にしたいか、誰とどう過ごしていきたいか、ご自身の価値観や考え方が治療選択に影響することもあります。人生会議というと“亡くなった後のこと”と考えがちですが、“どう生きていくか”を考えることだと私は感じています。



入院や病院受診を1つのきっかけに

7階東病棟
緩和ケア認定看護師

おし た
前田 看護師

「人生会議」と言われて皆さんは何を考えますか。いつから、何を考えれば良いか迷うのではないのでしょうか。

私は病棟で勤務しています。多くの患者さんやご家族が「人生会議」について話し合っていない状態で入院されます。入院や病院の受診をきっかけに、体調や年齢に合わせて、自分達はこれからどう過ごしたいのか、どんな治療を希望するのかを話しあってみませんか。わからないことはぜひ病院のスタッフに相談してみてください。



記録のためのノートを作成している自治体もあります。
磐田市ホームページからもダウンロードできます。

磐田市ホームページ



終活おうえん窓口



救急情報シート



あなたの思いを
私たち医療者にもお聞かせください

ロボット支援手術について

泌尿器科 医師 鈴木 英斗



ロボット支援
手術風景

前立腺がんのロボット支援手術を行っています

当院には手術支援ロボットであるda Vinci(ダヴィンチ)Xiが導入されています。ロボット手術と言ってもロボットが自動で医師の代わりに手術を行うのではなく、医師がロボットを用いて腹腔鏡手術を行います。

腹腔鏡手術とは、お腹にカメラを入れ、細い鉗子やハサミを用いて、従来開腹手術で行っていた手術を行うものです。具体的には、前立腺がんのロボット手術ではおへその上に3cmの穴を1ヶ所、おへその右側に1cmの穴を2カ所、おへその左側に1cmの穴を3カ所あけて手術を行います。従来の開腹手術と比較して1つ1つの傷が小さく、術後の痛みが軽いことが特徴で、手術の翌日から歩くことができます。

当院泌尿器科では2023年2月から前立腺がんに対するロボット支援手術を開始し、年間20件程度実施しています。

ロボット支援手術のメリット

前立腺は骨盤の中でも深い位置にあり、周囲の血管も豊富であるため出血しやすく、開腹での手術操作が難しい臓器でしたが、ロボット支援手術では3Dカメラでの拡大機能や手ぶれ防止機能があり、より安全に手術を行うことができます。

お腹の中をガスで膨らませて手術を行うことで、血管の1本1本がよく見えるため止血操作が容易になり、出血も少ないため、現在まで手術中に輸血を必要とした例はありません。

術後の回復が早いことや出血が少ないことに加え、正確に前立腺を切除できるため、がんの断端陽性率が低くなることや、勃起神経の温存が可能となり、術後尿失禁や性功能への影響が軽減できることなどもロボット支援手術ならではのメリットです。

前立腺がんが気になる方のために、当院ホームページにも前立腺がんのより詳しい情報が載っています。参考にさせていただけたら幸いです。

※ 手術切開面にかん細胞が残る割合



泌尿器科 医師 鈴木 英斗

所属学会

日本泌尿器科学会専門医
da Vinci術者certificate
ロボット(da Vinci)支援手術プロクター認定医(前立腺・膀胱)



当院ホームページ
「前立腺がんに対する
ロボット支援手術」

当院自慢の **スペシャリスト** ストーマサイトマーキング認定士

尿路ストーマ(ウロストミー)をもつ患者さんがセルフケアしやすいよう支援

ストーマとはギリシャ語で「口」を意味します。

尿路ストーマ(ウロストミー)とは、尿の排出を体外に導くために人工的に作られる開口部のことを指し、膀胱を全て取り除く手術を行った場合、尿の排出経路を下腹部へ変更します。

ストーマサイトマーキング認定士は院内に11名在籍しています。手術前日に、ストーマを管理しやすい位置に作ることや、患者さんがストーマをイメージし、受容が出来るようオリエンテーションを実施しています。また、使用するストーマ装具が安定的に装着出来る部位を、患者さんの



使用するストーマ装具



ストーマサイトマーキング認定士として活躍する看護師
 蚊嶋看護師(左)水谷看護師(中央)中村看護師(右)

特性や身体的な特徴を踏まえ、医師と連携してストーマの位置を決定しています。手術前から「退院後のストーマを保有して生活する自分」をイメージできるよう精神面においても支援し、安心して手術に臨めるよう努めています。

安全で確実・シンプルなケアを提供し、その時の特徴を踏まえ、適切なケアを適切な時期に適切な方法で提供するよう心掛けています。

お困りの事がありましたら、どうぞお気軽にお声掛けください。

ストーマサイトマーキング認定士 なかむら 中村 看護師

解説!

尿細胞診のおはなし

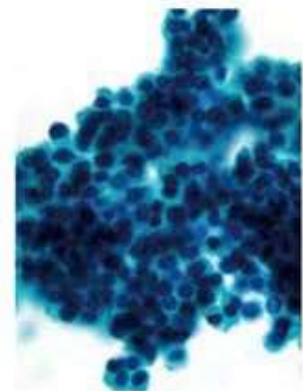
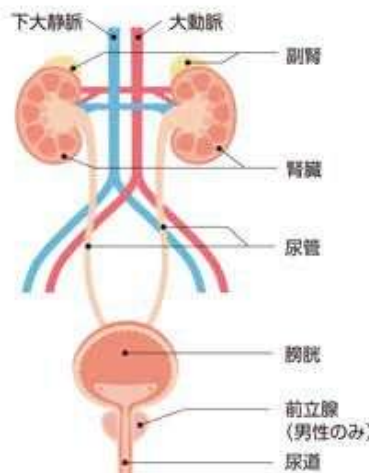
臨床検査技術科

Q どのような検査?

A 尿中の細胞を顕微鏡で観察し、「悪性の細胞(がん細胞)を探し出す」検査です。尿管や膀胱に異常がない場合、通常の尿中にはほとんど細胞がみられません。しかし、尿管がんや膀胱がんなど、尿路系に異常があると、血尿が出たり尿の中にがん細胞が出てきたりします。尿の中からできるだけ多くの細胞を集めて、染色し、標本を作製します。それを臨床検査技師(細胞検査士)が顕微鏡で100倍に拡大してじっくり観察し、がん細胞を見つけ出します。細胞検査士と病理医が協議し、最終的に細胞診断として報告します。

Q 何がわかるの?

A 尿細胞診では腎臓や尿管、膀胱、尿道などの病変の有無を知ることが出来ると言われてはいますが、実際には膀胱がんの検索に用いられることが多いです。膀胱がんは再発しやすいと言われており、手術後の再発スクリーニングとしても用いられます。尿は比較的採取しやすい検体のため、患者さんにも負担が少なく、繰り返し検査することが可能です。



尿中の膀胱がん細胞のかたまり

マイナ保険証をご利用ください



2024年12月2日より、健康保険証の新規発行が終了となります。
当院受診の際には、ぜひマイナンバーカードをお持ちいただき、
健康保険証としてご利用ください。

マイナ保険証のご利用手順

- 1 マイナンバーカードを端末に置きます。



- 2 顔認証または4桁の暗証番号で
本人確認をします。



- 3 過去の服薬や健診情報などを当院で利用
することについて、同意・不同意の確認を
します。該当するものをタッチしてください。



- 4 以上で完了です。

当院の端末設置場所

初診、再診、救急外来、内科、外科、健診センターの各受付に計8台を設置しています。



☆マイナ保険証は事前登録が必要？

当院の端末で設定できますので事前登録は不要です。

☆以前の保険証と何が違うの？

就職・転職・引越で健康保険を変更しても確認が容易です。

☆マイナ保険証を使うメリットは？

- 高額医療費限度額適用認定証の申請手続きが不要となります。
- 薬剤情報や健診情報の共有にご同意いただければ、お薬の重複を回避した適切な処方やご自身の情報に基づいた総合的な診断を受けることができます。

マイナ保険証ご利用の詳細については、
厚生労働省のサイトをご覧ください



院内日記

磐田市立総合病院ニュース

新人看護師がBLS研修を実施しました!

病院内では患者さんの急変に遭遇する機会が多く、BLS(心肺停止または呼吸停止に対する一次救命処置)は看護師として身につけるべきスキルです。BLSの基本技術を習得することを目標とし、新人看護師対象の研修会が開催されました。

講師となった救命処置の経験豊富な当院のインストラクターの看護師らが、意識・

呼吸・脈の確認方法、正しい胸骨圧迫やマスクを用いた換気方法、そしてAEDの操作方法を丁寧に指導していました。

参加した看護師は「看護師として何をすべきか」、「チームとしてどう動くか」などシミュレーションを通して学びました。

新人看護師は正しい胸骨圧迫の大変さを体感しながら、一生懸命研修に励んでいました。

安全・安心な医療を提供するため、新人看護師は日々頑張っています。



腎センターで火災避難訓練を実施しました!

腎センターでは、定期的に防災訓練を行っています。

9月8日に透析中の火災を想定した患者参加型の避難訓練を実施しました。

訓練には医師、臨床工学技士、看護師に加え、維持透析患者18名が参加。

透析中断から避難経路を通じ、避難場所への移動までを行い、初動対応を確認することができました。

今後も安全な透析治療において、有事の際の訓練を継続していきたいと思います。



iwatagram

職員の特技や趣味を紹介します



ヤマザキ
山崎 歯科衛生士

学生時代からずっと吹奏楽を続けています。音楽を通していろいろな人とつながり、仲良くなれるのも魅力のひとつです。



#吹奏楽 #音楽のある暮らし #演奏会
#終わったら打ち上げ

作ってみよう!!

ハッピーレシピ

NO.28

総量 (1人分あたり)

エネルギー	142kcal	たんぱく質	1.0g
脂質	4.5g	炭水化物	24.3g
食塩相当量	0.2g		



簡単★揚げない大学芋

作り方

- ① さつまいもは乱切りにして5分ほど水にさらし、よく水気を切る。
- ② ①をフライパンに重ならないように並べ、上から◎をそれぞれ回しかけて中火にかける。
- ③ 砂糖が溶けたら全体に調味料をからめ、蓋をして弱火で5分ほど蒸し焼きにする。
- ④ 蓋をとり、途中裏返ししながら中火で2～3分焼き付ける。
- ⑤ いらごまをふりかける。

材料(3人分)

- ・さつまいも… 200g
- ◎サラダ油… 大さじ1
- ◎砂糖… 大さじ1
- ◎しょうゆ… 小さじ2/3
- ・いらごま… 2g

少ない油で作るので、エネルギーや脂質が気になる方にもおすすめです!





2024.11.29 GRAND OPEN

GREENITY IWATA (グリーニティイワタ)
Tel. 0538-34-1211 磐田市岩井2280




オリジナルユニフォームで好印象に
納品実績2000件以上!

制服のキンバラ

キンバラ株式会社
磐田市見付1963-11
【TEL】0538-35-5404

※広告内容に関する一切の責任は広告主に帰属し、取扱商品等については、磐田市立総合病院が必ずしも推奨するものではありません。



かかりつけ医をもちましょう

病院からのお知らせ

当院は「地域医療支援病院」です。けがの初期治療や慢性疾患の投薬等は身近な地域の「かかりつけ医」が受け持ち、専門的な治療や高度な検査、入院治療、救急医療は当院が受け持つ形です。救急の場合を除き、まずは「かかりつけ医」を受診し、当院での受診が必要と判断された場合、紹介状をお持ちの上で受診していただく流れになっております。

紹介状をお持ちになると

- 症状やこれまでの経過がわかるため、速やかに適切な治療や検査が行えます。
- 当院での特定初診料(7,700円)がかかりません。



磐田市立総合病院

〒438-8550 静岡県磐田市大久保512番地3
TEL:0538-38-5000 FAX:0538-38-5050
<https://www.hospital.iwata.shizuoka.jp>



過去の「けやき」はこちら



Instagramはこちら



フェイスブックはこちら